

## Spotify och andra musiktjänster på internet

1518232  
2010-03-05  
Ulf Haraldsson



## Innehåll

<b>1. Projektbeskrivning</b>	<b>2</b>
1.1. Bakgrund och syfte	2
1.2. Metod, urval och datainsamling	2
1.3. Osäkerhetsmarginaler	3
<b>2. Resultatredovisning</b>	<b>4</b>
2.1. Har du lyssnat på musik via Spotify eller andra musiktjänster på internet/webb någon gång? Till musiktjänster räknas inte webbradio.	4
2.2. Hur många av veckans 7 dagar brukar du lyssna på Spotify eller andra musiktjänster via internet/webb?	7
2.3. De dagar du lyssnar på Spotify eller andra musiktjänster via internet/webb hur lång tid brukar du då lyssna?	10
2.4. Har du eller någon annan i hushållet tillgång till Spotify eller någon annan musiktjänst via internet/webb?	11
2.5. Sammanfattning av resultat	13
<b>3. Frågeformulär</b>	<b>14</b>
<b>4 Appendix A. Områdesdefinitioner</b>	<b>16</b>

## 1. Projektbeskrivning

### 1.1. Bakgrund och syfte

TNS SIFO har genomfört en undersökning avseende lyssning på musik via Spotify eller andra musiktjänster på internet. Tanken är att beskriva omfattningen och användningen av dessa musiktjänster.

I undersökningen har vi valt att fråga om Spotify och andra musiktjänster eftersom det inte är Spotify specifikt som är av intresse. Det står däremot klart att Spotify är den dominerande musiktjänsten på internet (se avsnitt 2.4 sidan 11). Spotify har haft en markant ökning av antalet registrerade användare, från 350 000 i februari 2009 till 1 500 000 november/december 2009 (Källa: Spotify och Dagens Media).

### 1.2. Metod, urval och datainsamling

Telefonintervjuerna genomfördes i TNS SIFOs ordinarie radiundersökning under perioden 25-29 november 2009. Urvalet är obundet slumpmässigt (OSU) hämtat från befolkningsregistret.

Totalt genomfördes 1 207 intervjuer med personer i åldern 9-79 år med följande fördelning i de redovisade målgrupperna:

9-79 år	Kvinnor	Män	9-19 år	20-34 år	35-49 år	50-64 år	65-79 år
1 207	599	608	230	220	302	257	198

Storstad+ Förorts kommuner	Större städer	Övriga Sverige
237	402	568

Den regionala indelningen är hämtad från Statistiska Centralbyrån och finns specificerad i Appendix A sidan 16.

Kommungrupper		Befolkning
Storstad+Förortskommuner	1+2	3 053 218
Större städer	3	2 552 837
Övriga Sverige	4-9	3 650 292

Kommungrupper		Befolkning
Storstäder	1	1 596 852
Förortskommuner	2	1 456 366
Större städer	3	2 552 837
Pendlingskommuner	4	597 118
Glesbygdskommuner	5	296 655
Varuprod. kommuner	6	585 645
Övriga, > 25 000 inv.	7	1 260 404
Övr, 12 500 - 25 000 inv.	8	646 290
Övriga, < 12 500 inv.	9	264 180

### 1.3. Osäkerhetsmarginaler

Nedanstående tabell visar felmarginalen vid 95 procents signifikansnivå vid några olika antal intervjuer och undersökningsresultat.

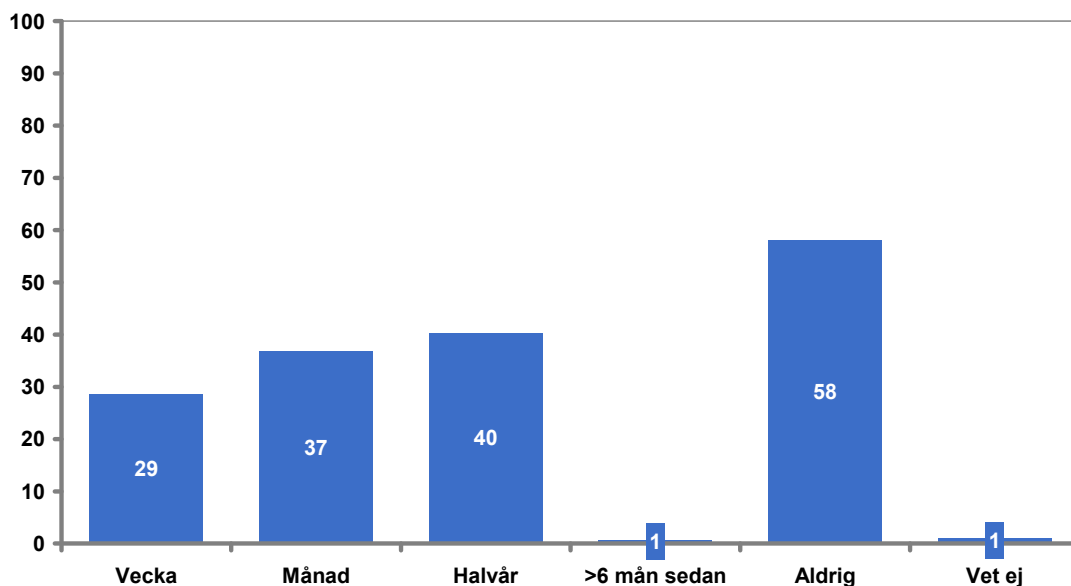
Antal intervjuer	Undersökningsresultat			
	5,0	10,0	20,0	50,0
100	4,3	5,9	7,8	9,8
200	3,0	4,2	5,5	6,9
300	2,5	3,4	4,5	5,7
600	1,7	2,4	3,2	4,0
1 200	1,2	1,7	2,3	2,8

## 2. Resultatredovisning

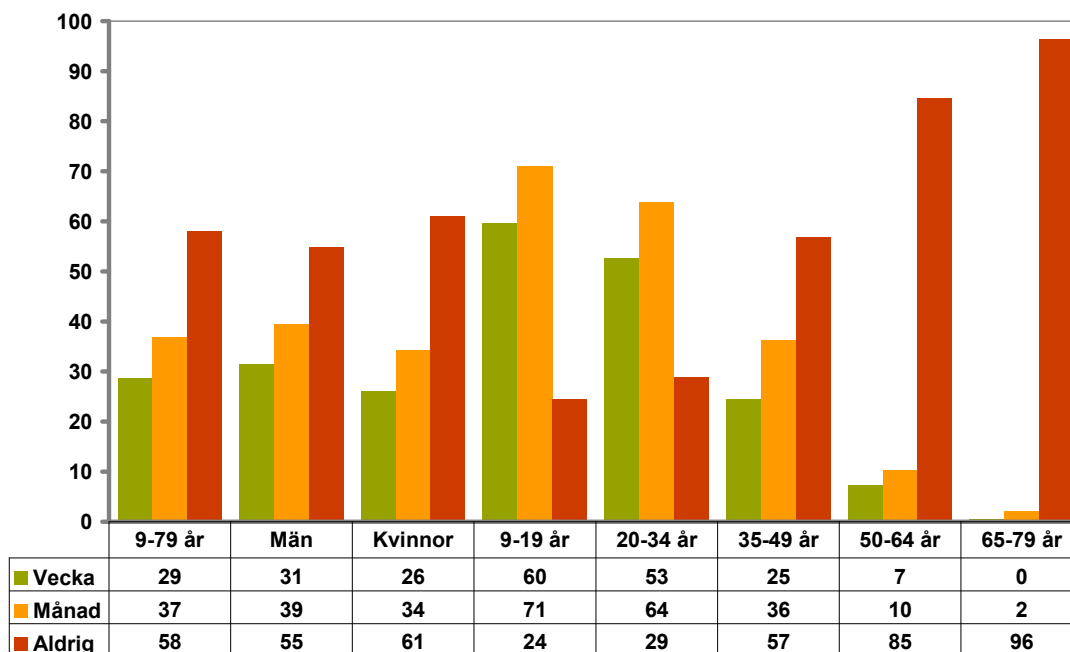
### 2.1. Har du lyssnat på musik via Spotify eller andra musiktjänster på internet/webb någon gång? Till musiktjänster räknas inte webbradio.

29 procent av samtliga 9-79 år har lyssnat på Spotify eller andra musiktjänster på internet/webb senaste veckan. Detta kan jämföras med veckoräckvidden för Sveriges Radio (SR) och Privat lokalradio (PLR) som var 75 respektive 60 procent (Rapport I 2010: 12/10-13/12 2009). En majoritet, 58 procent, har dock aldrig lyssnat på dessa musiktjänster.

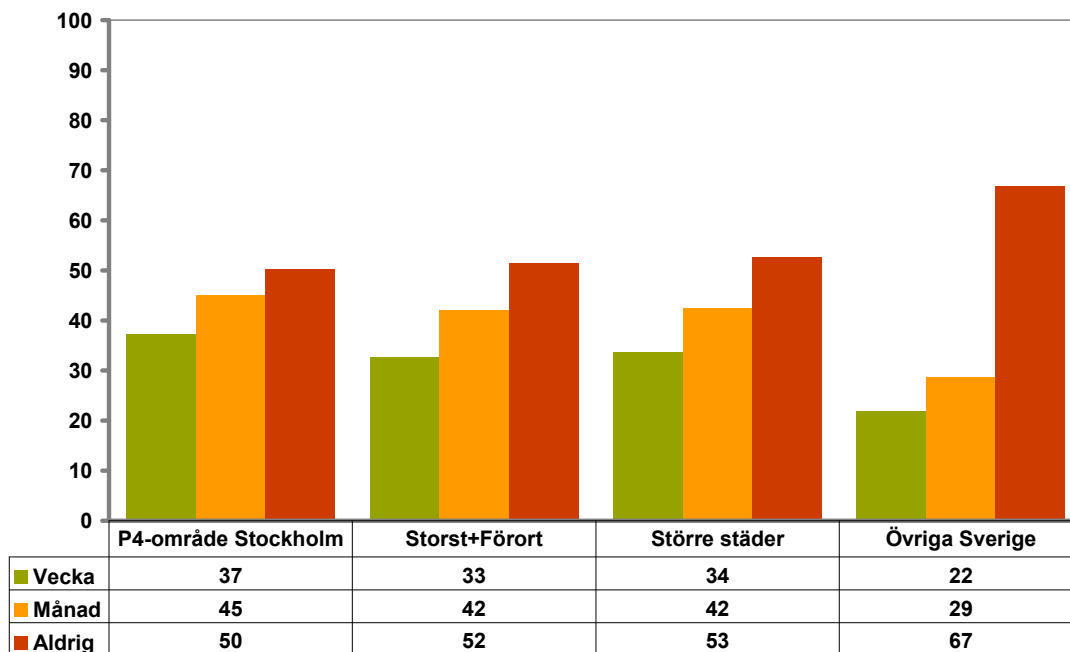
Samtliga 9-79 år



Veckoräckvidden är betydligt högre i de yngre åldersgrupperna. Bland de yngsta 9-19 år har 60 procent lyssnat på Spotify/musiktjänster via internet/webb senaste veckan. Detta kan jämföras med veckoräckvidden för SR och PLR som är 49 respektive 81 procent (Rapport I 2010). I åldersgruppen 20-34 år är veckoräckvidden 53 procent att jämföra med motsvarande för SR och PLR som är 64 respektive 66 procent. Det rör sig således om höga tal bland personer 9-34 år.

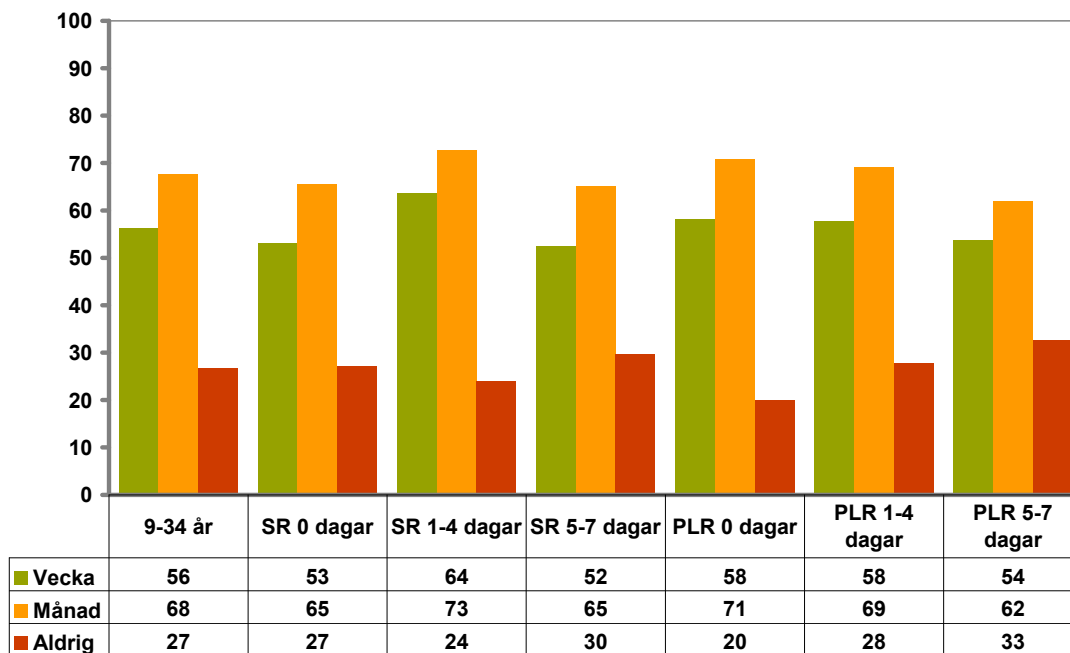


Veckoräckvidden för Spotify/musiktjänster är högre i storstad och större städer jämfört med övriga Sverige.

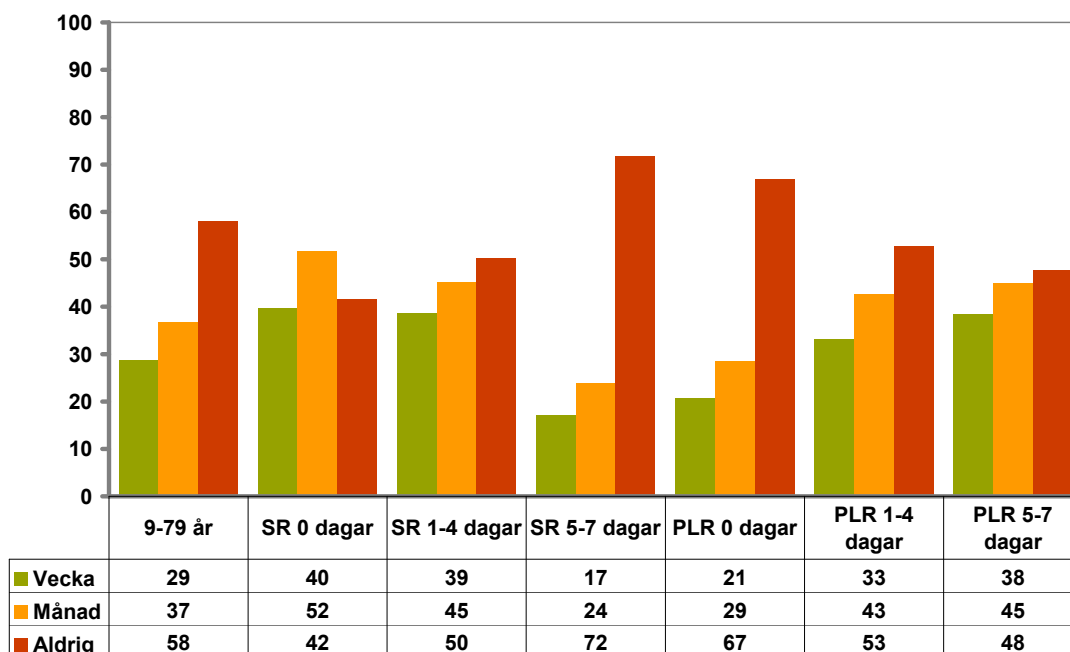


Hur ser då veckoräckvidden ut när vi tar hänsyn till hur många dagar i veckan respondenterna brukar lyssna på SR respektive PLR?

Observera att diagrammet visar personer 9-34 år. Detta för att konstanthålla för variabeln ålder som har ett starkt samband med användandet av Spotify/musiktjänster samt hur man lyssnar på SR och PLR. Vad diagrammet visar är att oavsett om man lyssnar eller inte lyssnar på SR respektive PLR så är veckoräckvidden ungefär lika hög avseende Spotify/musiktjänster på internet/webb (intervjuunderlaget i varje undergrupp är cirka 150).



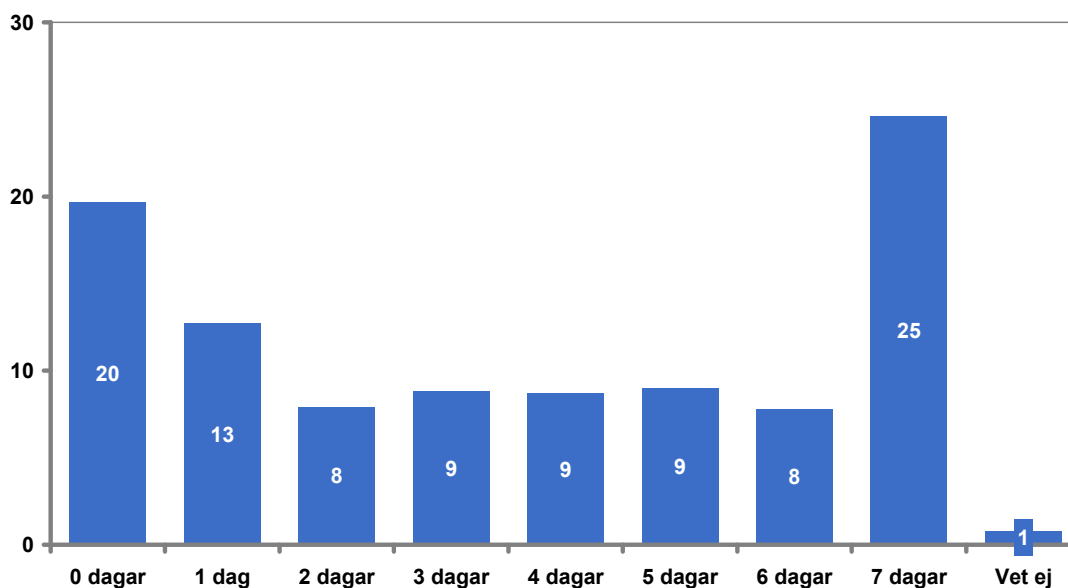
I nedanstående diagram redovisas samtliga 9-79 år. De mest frekventa SR-lyssnarna uppvisar betydligt lägre veckoräckvidd vad gäller användandet av Spotify/musiktjänster. För PLR gäller det omvända det vill säga PLR-lyssnare uppvisar högre räckvidd vad gäller Spotify/musiktjänster. Detta är en effekt av SR- respektive PLR-lyssnarnas åldersstruktur.



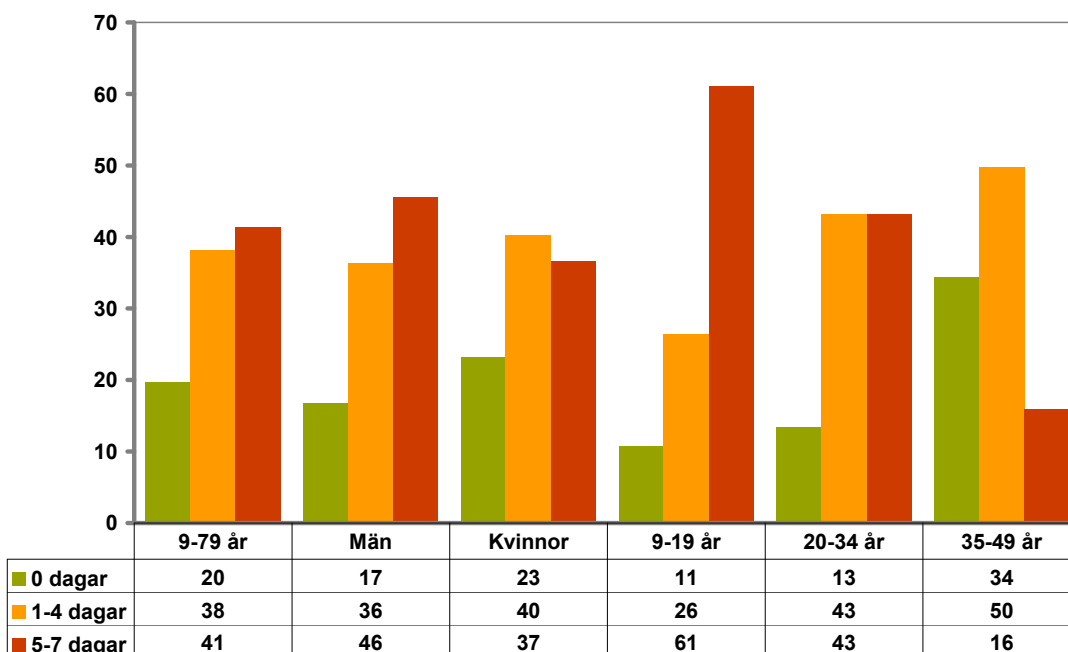
## 2.2. Hur många av veckans 7 dagar brukar du lyssna på Spotify eller andra musiktjänster via internet/webb?

Denna fråga ställdes till dem som lyssnat på Spotify/musiktjänster senaste månaden. Det vill säga 37 procent av samtliga 9-79 år. 41 procent av dessa lyssnar 5-7 dagar i veckan. Omräknat till hela befolkningen motsvarar detta 15 procent.

Samtliga 9-79 år. Bas: lyssnat på musiktjänster senaste månaden.

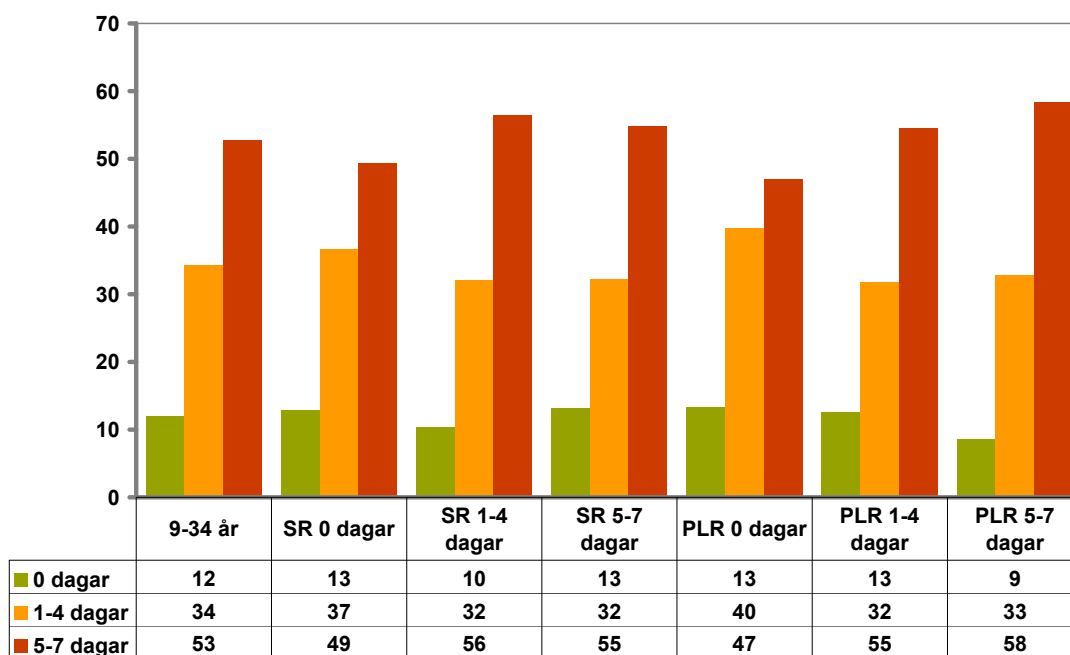


Män lyssnar något mer frekvent än kvinnor. Yngre lyssnar betydligt mer frekvent än äldre. 61 procent i åldersgruppen 9-19 år lyssnar 5-7 dagar i veckan. Omräknat till hela befolkningen 9-19 år motsvarar detta 43 procent. Det vill säga knappt hälften av alla 9-19 år lyssnar 5-7 dagar i veckan på Spotify/musiktjänster på internet/webb.



Hur många dagar i veckan lyssnar användarna på Spotify och musiktjänster när vi tar hänsyn till hur många dagar i veckan de brukar lyssna på SR respektive PLR?

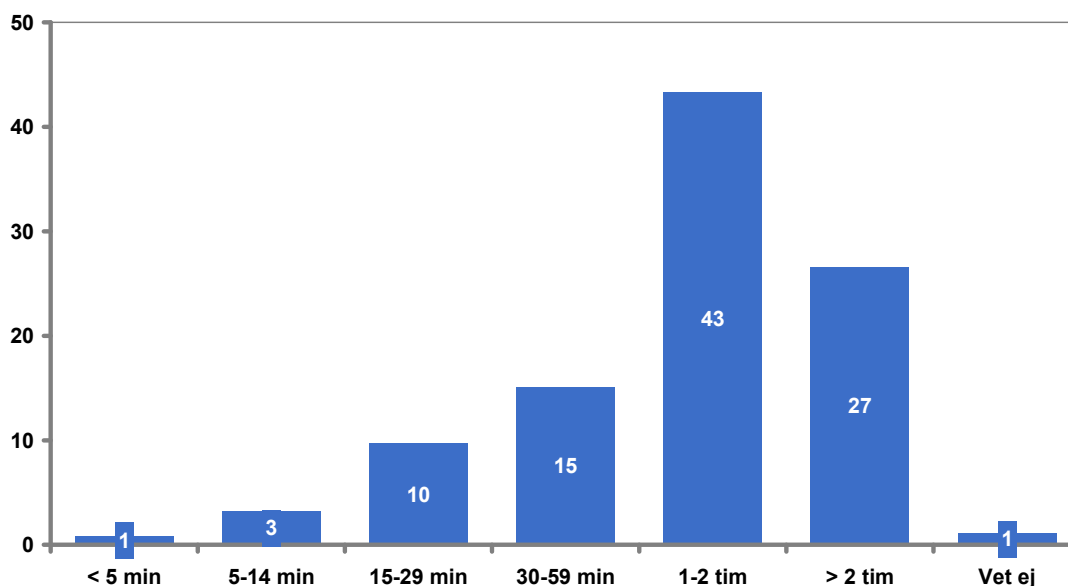
Observera att diagrammet visar personer 9-34 år som lyssnat på Spotify/musiktjänster via internet/webb senaste månaden. Vad diagrammet visar är att oavsett om man lyssnar eller inte lyssnar på SR respektive PLR så är frekvensfördelningen mycket lika över hur många dagar i veckan de använder Spotify/musiktjänster (intervjuunderlaget i varje undergrupp är cirka 100). Det vill säga såväl lyssnare som icke-lyssnare på radio använder dessa musiktjänster i ungefär lika stor utsträckning.



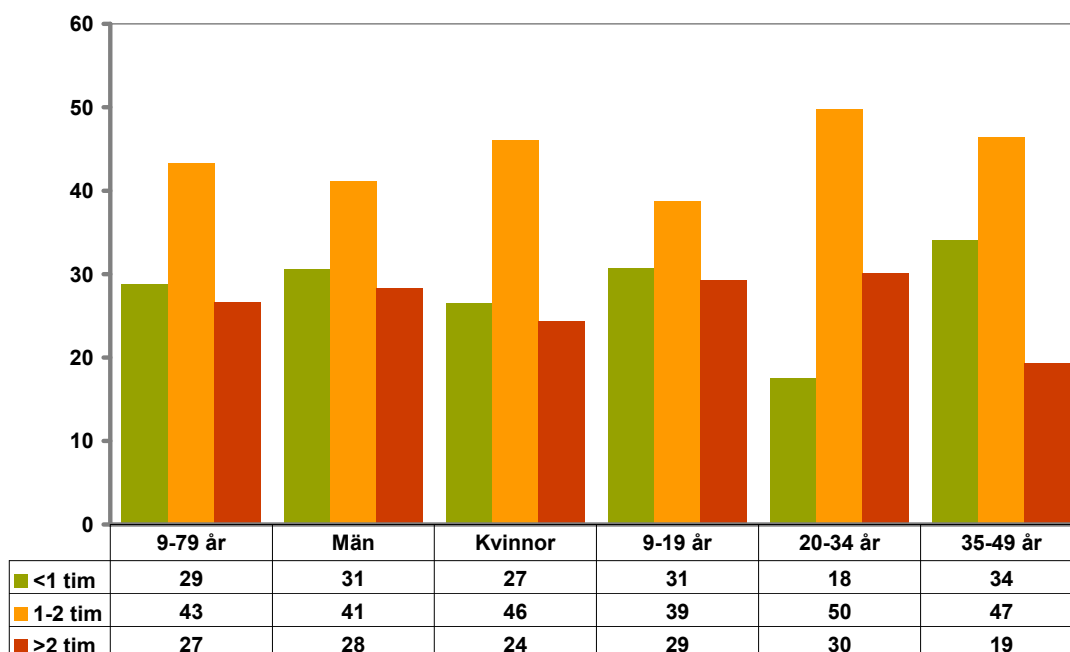
### 2.3. De dagar du lyssnar på Spotify eller andra musiktjänster via internet/webb hur lång tid brukar du då lyssna?

Denna fråga ställdes till dem som säger sig lyssna på Spotify/musiktjänster minst 1 dag i veckan. De utgör 29 procent av hela populationen 9-79 år. 70 procent av dessa lyssnar 1 timme eller mer de dagar de lyssnar.

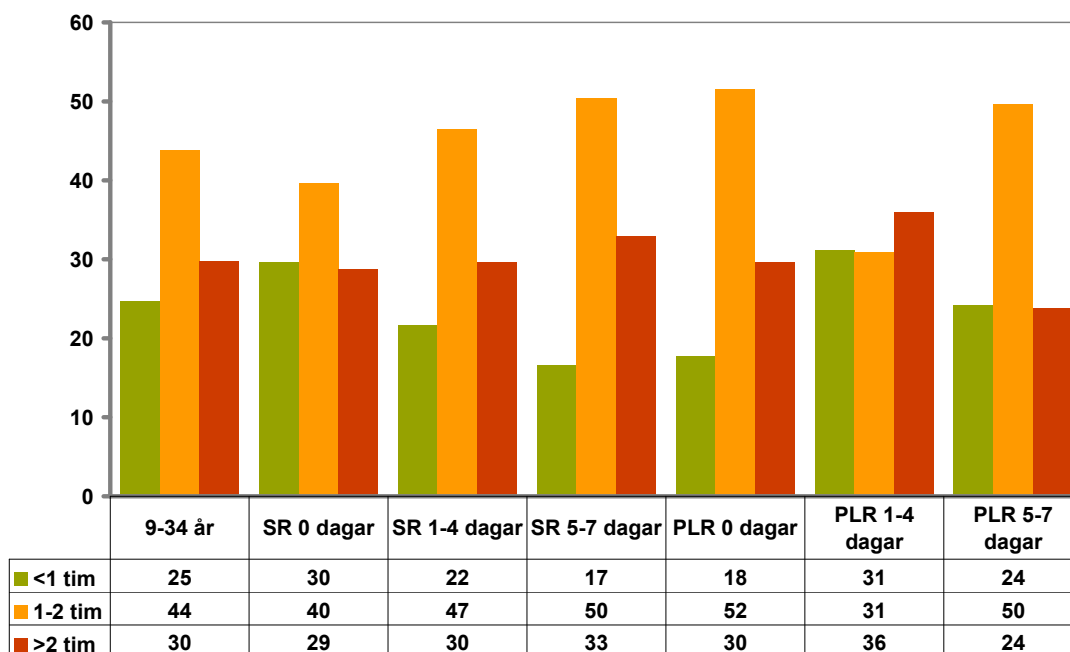
Samtliga 9-79 år



Lyssnartiden är i stort sett lika mellan män och kvinnor. Bland 9-34 åringarna lyssnar cirka 30 procent mer än 2 timmar de dagar de lyssnar. Bland 35-49 åringarna är motsvarande andel 19 procent.



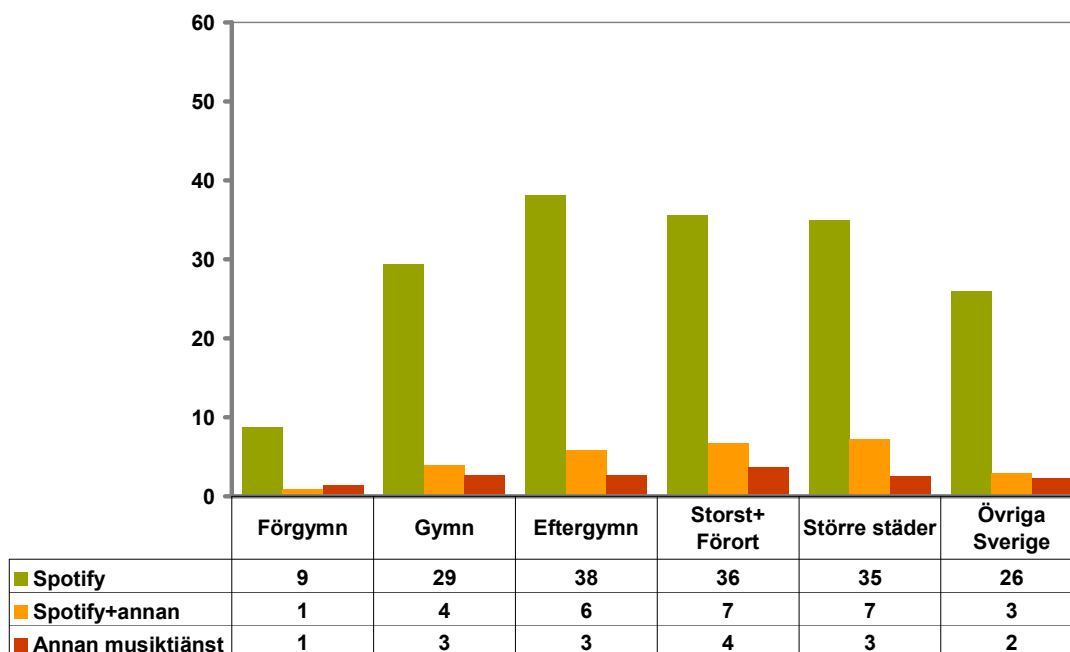
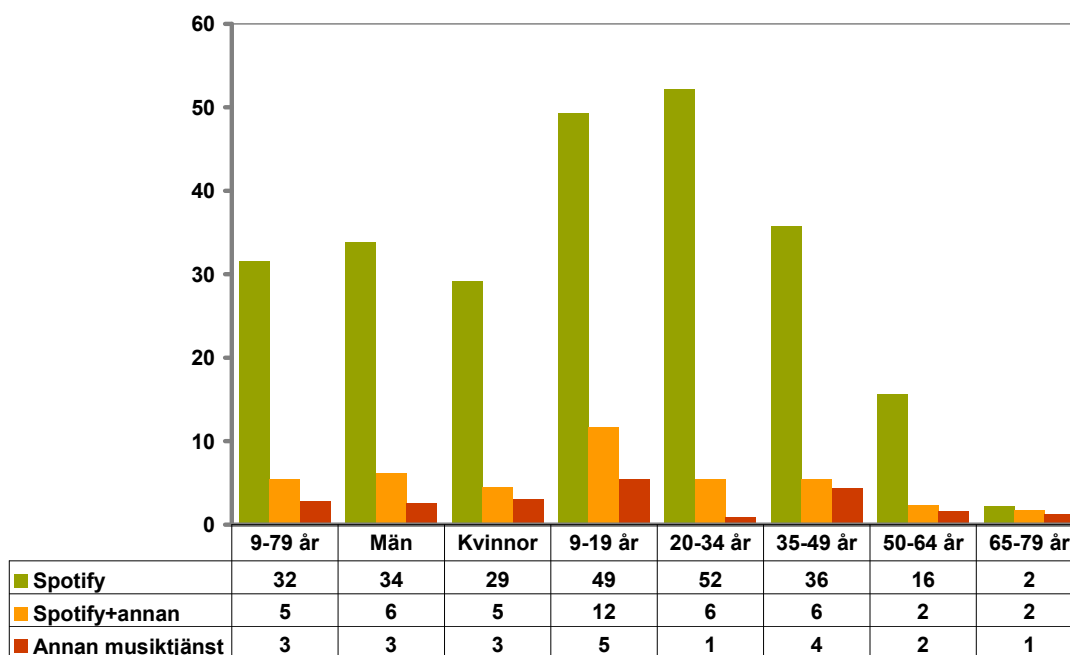
I nedanstående diagram kopplas lyssnartiden på Spotify/musiktjänster till hur många dagar i veckan dessa personer lyssnar på SR respektive PLR. Observera att diagrammet visar personer 9-34 år. Diagrammet visar att oavsett om man lyssnar eller inte lyssnar på SR respektive PLR så är lyssnartiden ungefär lika hög avseende Spotify och andra musiktjänster på internet/webb.



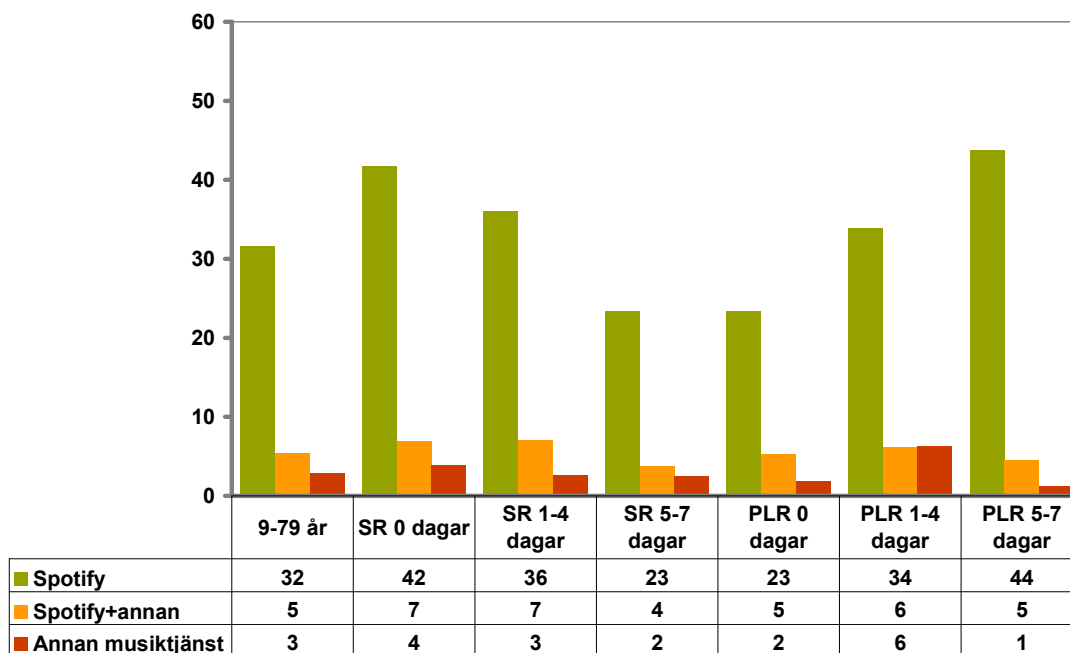
## 2.4. Har du eller någon annan i hushållet tillgång till Spotify eller någon annan musiktjänst via internet/webb?

Av hela befolkningen 9-79 år uppger 37 procent att de i hushållet har tillgång till Spotify. Bland 9-19-åringarna är tillgången 61 procent och bland dem mellan 20-34 år 58 procent. Tillgången till Spotify i hushållet avtar därefter markant med stigande ålder.

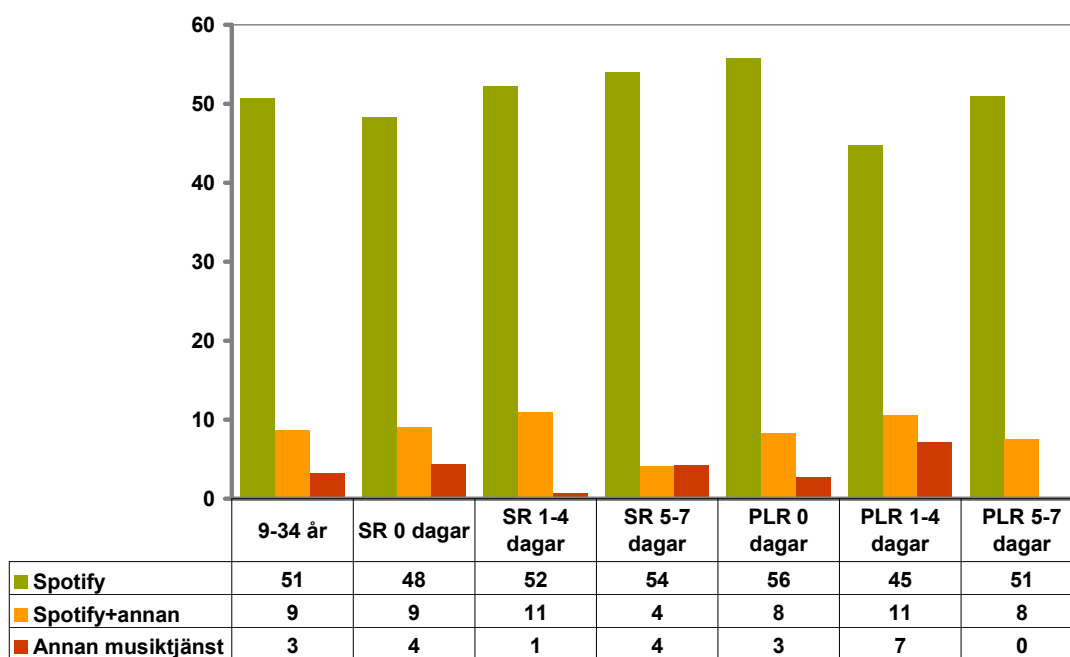
Detta innebär att 2,9 miljoner personer bor i ett hushåll med tillgång till Spotify. Om vi förutsätter att det finns en registrerad användare per hushåll innebär det 1,5 miljoner unika användare vilket stämmer överens med Spotifys uppgifter. (Antal hushållsmedlemmar per hushåll är i genomsnitt 1,90. Källa: Statistiska Centralbyrån).



I hela populationen 9-79 år så är tillgången till Spotify/musiktjänster lägre bland frekventa SR-lyssnare än icke-lyssnarna. Det motsatta förhållandet gäller för PLR ju fler dagar i veckan man lyssnar på PLR desto fler har tillgång till Spotify/musiktjänster. Detta är en effekt av SR-respektive PLR-lyssnarnas åldersstruktur.



Denna skillnad försvinner då vi konstanthåller för variabeln ålder. Se nedanstående diagram som visar åldersintervallet 9-34 år.



## 2.5. Sammanfattning av resultat

Vi kan konstatera följande:

- 1,5 miljoner registrerade användare av Spotify
- 2,9 miljoner har tillgång till Spotify i hushållet
- 2,2 miljoner har lyssnat senaste veckan på Spotify eller andra musiktjänster
- Användandet av Spotify/musiktjänster ser likadant ut oavsett hur frekvent man lyssnar på Sveriges Radio (SR) och Privat Lokalradio (PLR). Det vill säga såväl lyssnare som icke-lyssnare på radio använder Spotify/musiktjänster på liknande sätt.

### Veckoräckvidd för Spotify/musiktjänster via internet/webb

- 9-79 år: 29 procent senaste veckan
- 9-34 år: 56 procent senaste veckan

9-79 år	Män	Kvinnor	9-19 år	20-34 år	35-49 år	50-64 år	65-79 år
29	31	26	60	53	25	7	0

### Tillgång till Spotify

- 9-79 år: 37 procent har tillgång till Spotify i hushållet
- 9-34 år: 59 procent har tillgång till Spotify i hushållet
- 1,5 miljoner registrerade användare ger 2,9 miljoner med tillgång i hushållet

9-79 år	Män	Kvinnor	9-19 år	20-34 år	35-49 år	50-64 år	65-79 år
37	40	34	61	58	41	18	4

Nedanstående redovisning är omräknat till hela populationen, det vill säga även de som inte använder Spotify/musiktjänster ingår i bastalen. Detta för att se användandet i relation till hela befolkningen.

### Hur många dagar i veckan lyssnar man?

- 9-79 år: 15 procent lyssnar 5-7 dagar i veckan
- 9-34 år: 35 procent lyssnar 5-7 dagar i veckan

9-79 år	Män	Kvinnor	9-19 år	20-34 år	35-49 år	50-64 år	65-79 år
15	18	13	43	28	6	2	0

### 3. Frågeformulär

1) Har du lyssnat på musik via Spotify eller andra musiktjänster på internet/webb någon gång? Till musiktjänster räknas inte webbradio.  
(Om "Ja") När lyssnade du senast på detta?

- Idag Gå till 2)
- Igår Gå till 2)
- Senaste 7 dagarna Gå till 2)
- Senaste 8-30 dagarna Gå till 2)
- Senaste halvåret Gå till 4)
- Mer än 6 månader sedan Gå till 4)
- Nej, aldrig lyssnat Gå till 4)
- Vet ej Gå till 4)

2) Hur många av veckans 7 dagar brukar du lyssna på Spotify eller andra musiktjänster via internet/webb? (Till musiktjänster räknas inte webbradio.)  
(# 1-3 dagar i månaden=0 dagar)

- 0 dagar Gå till 4)
- 1 dag
- 2 dagar
- 3 dagar
- 4 dagar
- 5 dagar
- 6 dagar
- 7 dagar
- Vet ej

3) De dagar du lyssnar på Spotify eller andra musiktjänster via internet/webb hur lång tid brukar du då lyssna?

- Mindre än 5 minuter
- 5-14 minuter
- 15-29 minuter
- 30-59 minuter
- 1-2 timmar
- Mer än 2 timmar
- Brukar inte lyssna Gå till 4)
- Vet ej

4) Har du eller någon annan i hushållet tillgång till Spotify eller någon annan musiktjänst via internet/webb?

- Ja, Spotify
- Ja, Spotify och annan musiktjänst
- Ja, annan musiktjänst
- Nej
- Vet ej

## 4. Appendix A. Områdesdefinier

Kommungrupper		Befolkning
Storstad+Förortskommuner	1+2	3 053 218
Större städer	3	2 552 837
Övriga Sverige	4-9	3 650 292

Kommungrupper		Befolkning
Storstäder	1	1 596 852
Förortskommuner	2	1 456 366
Större städer	3	2 552 837
Pendlingskommuner	4	597 118
Glesbygdskommuner	5	296 655
Varuprod. kommuner	6	585 645
Övriga, > 25 000 inv.	7	1 260 404
Övr, 12 500 - 25 000 inv.	8	646 290
Övriga, < 12 500 inv.	9	264 180

Befolkningstalen gäller hela befolkningen 31/12-2008. Definitioner/förklaringar:

1. Storstäder (3 st). Kommun med en folkmängd som överstiger 200 000 invånare.
2. Förortskommuner (38 st). Kommun där mer än 50 procent av nattbefolkningen pendlar till arbetet i någon annan kommun. Det vanligaste utpendlingsmålet ska vara någon av storstäderna.
3. Större städer (27 st). Kommun med 50 000 - 200 000 invånare samt en tätortsgrad överstigande 70 procent.
4. Pendlingskommuner (41 st). Kommun där mer än 40 procent av nattbefolkningen pendlar till arbetet i någon annan kommun.
5. Glesbygdskommuner (39 st). Kommun med mindre än 7 invånare per kvadratkilometer och mindre än 20 000 invånare.
6. Varuproducerande kommuner (40 st). Kommuner med mer än 40 procent av nattbefolkningen mellan 16 och 64 år anställda inom varutillverkning och industriell verksamhet.
7. Övriga kommuner, över 25 000 invånare (34 st). Kommun som inte hör till någon av tidigare grupper och har mer än 25 000 invånare.
8. Övriga kommuner, 12 500 - 25 000 invånare (37 st). Kommun som inte hör till någon av tidigare grupper och har 12 500 - 25 000 invånare.
9. Övriga kommuner, mindre än 12 500 invånare (31 st). Kommun som inte hör till någon av tidigare grupper och har mindre än 12 500 invånare.